

SÚMÁRIO

1 PROJETO	3
1.1 Empresa Proponente	3
1.2 Data e local	3
2 CONTEXTO	4
2.1 Relevância e Importância do Projeto	4
3 OBJETIVOS	4
3.1 Transformar o Espaço Público em um Ponto de Referência Cultural e Turística.	5
3.2 Promover o Desenvolvimento Econômico e Social da Região Através do Turismo Cultural.....	5
4 PROPOSTA IDEALIZADA PELA JC MULTIEVENTOS	5
4.1 Do Conceito Artístico.	6
4.2 Uma breve visão geral de cada país mencionado para a composição da Vila das Nações	7
4.2.1 Portugal:	7
4.2.2 Itália:	8
4.2.3 Japão:	8
4.2.4 Líbano:	8
4.2.5 Alemanha:	9
4.2.6 África:	9
4.2.7 Espanha:	9
4.3 Proposta que atende aos critérios de avaliação da licitação.	10
4.4 Aspectos-Chave da Proposta	11
4.5 Do Detalhamento Descritivo Dos Monumentos, Por Nação.	11
4.4.1 Monumentos De Portugal.	11
4.4.2 Monumentos da Itália.	12



4.4.3 Monumentos do Japão.	13
4.4.4 Monumentos do Líbano.	14
4.4.5 Monumentos da Alemanha.	14
4.4.6 Monumentos da África.....	15
4.4.7 Monumentos da Espanha.....	16
5 SOBRE O MÉTODO	16
5.1 Material Usado e Tecnologia	17
A seguir um demonstrativo ilustrativo das fases dessa obra	17
5.2 Da Sustentabilidade.....	18
5.3 Adaptação Ao Clima Tempo Mudança	19
6 ETAPAS DO PROJETO	20
7 CRONOGRAMA DE PRAZOS CORRESPONDENTES	22
8 INFRAESTRUTURAS PARA EXECUÇÃO DO PROJETO	23
9 EQUIPE MULTIDISCIPLINAR PARA O PROJETO DA VILA DAS NAÇÕES NO PARQUE NOVO MATO GROSSO	24
9.1 Artista Idealizador e Especialista em Cenografia	24
9.1 Engenheiros e Arquitetos.....	25
9.2 Mestres de Obras Especialistas em Construção e Cenografia.	25
9.3 Equipe de Artistas da Área de Cenografia.	25
10 DO ORÇAMENTO	26
11 CONCLUSÃO DA PROPOSTA	29
ANEXOS	31



1 PROJETO

Este projeto apresenta a proposta de concepção da ideia de elaboração do projeto, com a confecção, instalação e montagem de estruturas permanentes de conjunto monumental artístico, de uma área total de aproximadamente de 3.500 metros quadrados, conforme especificações detalhadas no edital de licitação nº 011/2024/MTPAR, denominado “Vila das Nações”, a ser instalado no Parque Novo Mato Grosso.

1.1 Empresa Proponente

A empresa JC MULTIEVENTOS LTDA., pessoa jurídica de direito privado, é uma EMPRESA DE PEQUENO PORTE (EPP) dedicada à execução de projetos culturais e eventos especiais, cujo sua principal especialidade é na reprodução de réplicas e na criação de projetos cenográficos. Com CNPJ sob nº 09.478.133/0001-42, nossa sede está localizada na Rua Presidente Médici, nº 100, no bairro Campo Velho, CEP: 78065-250, em Cuiabá-MT com endereço eletrônico jcmultieventoscba@gmail.com.

Nosso compromisso com a excelência e a inovação nos permite oferecer soluções criativas e de alta qualidade para nossos clientes. Com uma equipe talentosa e experiente, estamos preparados para enfrentar desafios e superar expectativas em todos os projetos que assumimos.

Empresa que há quase três décadas vem moldando e tornando realidade os sonhos mais incríveis e grandiosos. Temos um vasto histórico de realizações e uma equipe apaixonada que são elementos fundamentais para que nossa empresa se tornasse destaque como líder na indústria de eventos e cenografia

Estamos ansiosos para aplicar nossa expertise e entusiasmo no projeto artístico "Vila das Nações". Acreditamos que nossa abordagem única e nossa paixão pela arte e cultura nos tornam a escolha ideal para a realização deste importante empreendimento.

1.2 Data e local



A apresentação do projeto ocorrerá por meio de licitação na modalidade concorrência, conforme estabelecido no edital de licitação de nº 011/2024/MTPAR, com modo de disputa fechado. O evento está agendado para o dia 12/04/2024, às 14:00 (horário local de Cuiabá, MT). A localização será no MTPAR, situado na Av. Dr. Hélio Ribeiro, nº 525, Edifício Helbor Dual Business, 5º andar.

2 CONTEXTO

O projeto "Vila das Nações" emerge como uma oportunidade ímpar para ampliar os horizontes da expressão artística e cultural, enquanto adiciona um toque de esplendor e sofisticação ao espaço público. Concebido com o intuito de enaltecer a diversidade e riqueza cultural, sua presença no Parque Novo Mato Grosso é muito mais do que uma mera instalação artística; é um convite para uma jornada sensorial através das nações do mundo.

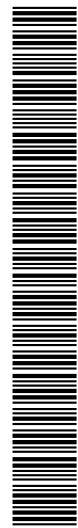
2.1 Relevância e Importância do Projeto

Além de ser uma vitrine para o talento e criatividade humana, este projeto visa catalisar o desenvolvimento do turismo local, atraindo visitantes de todas as partes em busca de experiências autênticas e inspiradoras. Ao destacar os traços distintivos de cada nação representada, "Vila das Nações" não só contribui para a diversificação da oferta turística, mas também fortalece a identidade e orgulho da comunidade local.

Ao explorar os caminhos da arte e da cultura, este empreendimento se torna um símbolo vivo da coexistência pacífica e da celebração da diversidade, refletindo os valores fundamentais da humanidade.

3 OBJETIVOS

Nosso principal objetivo é criar um conjunto monumental artístico que celebre a rica diversidade cultural e histórica das nações que migraram para o nosso estado de Mato Grosso. Estas comunidades, com suas origens, costumes e culturas singulares, desempenharam um papel fundamental na formação da identidade e no desenvolvimento desta região, tornando-a uma verdadeira potência multicultural.



3.1 Transformar o Espaço Público em um Ponto de Referência Cultural e Turística.

Pretendemos não apenas criar um conjunto artístico, mas também transformar o espaço público em um local de encontro e celebração da diversidade. Esta "Vila das Nações" será um ponto de referência cultural e turística, proporcionando aos visitantes uma imersão nas diferentes culturas que contribuíram para a riqueza cultural de Mato Grosso.

3.2 Promover o Desenvolvimento Econômico e Social da Região Através do Turismo Cultural.

Acreditamos que o turismo cultural desempenha um papel crucial no desenvolvimento econômico e social da região. Ao atrair visitantes de todo o país e do mundo a "Vila das Nações" não só fortalecerá a economia local, mas também criará oportunidades de emprego e empreendedorismo, beneficiando diretamente a comunidade.

4 PROPOSTA IDEALIZADA PELA JC MULTIEVENTOS

É com imenso entusiasmo que apresentamos à ilustre comissão nossa proposta para a concepção, elaboração, confecção e montagem do deslumbrante projeto "Vila das Nações", a ser erguido no Parque Novo Mato Grosso. Este projeto, abrangendo uma área total de aproximadamente 3.500 m², será uma verdadeira riqueza cultural e diversidade das nações que migraram para o Estado de Mato Grosso.

Com nossa reconhecida expertise em reproduzir réplicas cenográficas de forma artística e precisa, estamos empenhados em trazer à vida uma representação autêntica e cativante das culturas que contribuíram para a formação e desenvolvimento de nossa região. Nossa busca pela autenticidade nos levou a fontes de pesquisa, permitindo-nos identificar e destacar as nações cujos povos deixaram uma marca indelével em nossa história e identidade.

Entre estas nações, destacamos Portugal, Itália, Japão, Líbano, Alemanha, África e Espanha, cujas influências e legados são palpáveis em nossa sociedade até os dias de hoje. Ao trazer à tona as tradições, costumes e contribuições dessas culturas, "Vila das Nações" não apenas celebrará nossa diversidade, mas também promoverá a compreensão intercultural e o orgulho de nossa herança multicultural.



Nossa ideia central é destacar a essência da Vila das Nações, que reside na composição de um conjunto de monumentos representativos dos países mencionados. A proposta visa criar uma grandiosa fachada que reúna esses monumentos de maneira autêntica. Cada monumento será meticulosamente elaborado para refletir os traços distintivos da arquitetura e cultura de seu país correspondente.

Com uma visão arrojada e um compromisso inabalável com a excelência artística, estamos confiantes de que a Vila das Nações se tornará um marco emblemático em nosso estado, atraindo visitantes de todo o país e do mundo para uma jornada de descoberta e encantamento. Este projeto será muito mais do que uma simples estrutura física; será um testemunho vivo da riqueza e vitalidade de nossa herança cultural.

Ao desenvolver essa fachada, nosso objetivo principal é não apenas criar uma representação visual dos monumentos, mas sim capturar a essência e o caráter único de cada um deles. Queremos que os avaliadores compreendam que nosso foco está em garantir uma recriação fiel e impressionante desses marcos culturais, oferecendo aos visitantes uma jornada inesquecível através das diversas nações que compõem a Vila das Nações.

4.1 Do Conceito Artístico.

A JC Multieventos eleva o conceito de excelência artística a um patamar sem igual, demonstrando uma dedicação incomparável à criatividade em cada projeto que empreende. Nossa empresa é reconhecida por sua habilidade excepcional na criação de cenários arquitetônicos espetaculares, que transcendem a imaginação e transformam espaços comuns em obras-primas vivas.

Nossas réplicas não são simplesmente reproduções; são verdadeiras obras de arte que capturam a essência e a grandiosidade dos monumentos mais emblemáticos do mundo. Desde os majestosos santuários de Portugal até os icônicos monumentos da Itália, Japão, Líbano, Alemanha, África e Espanha, cada detalhe é meticulosamente trabalhado e executado com maestria.



Além disso, nossa abordagem vai além da construção física das estruturas. Cada projeto é complementado por uma iluminação artística e elétrica cuidadosamente planejada, que realça a beleza e a imponência das nossas criações. O paisagismo é integrado de forma harmoniosa.

As esculturas que adornam nossas representações são verdadeiras obras-primas, criadas por talentosos artistas plásticos, escultores e designers. Utilizando uma variedade de materiais, como ferro, arame, cimento e EPS, eles dão vida a figuras impressionantes que cativam e inspiram os espectadores.

Em suma, nosso compromisso com a excelência artística é evidente em cada aspecto do nosso trabalho. Estamos empenhados em superar expectativas e criar experiências verdadeiramente memoráveis que perdurarão na memória e no coração de todos que testemunharem nossas criações.

4.2 Uma breve visão geral de cada país mencionado para a composição da Vila das Nações

Essas são apenas algumas breves visões sobre a história, as contribuições culturais e a arquitetura desses países. Cada um possui uma riqueza única de tradições e influências que contribuem para sua identidade única para compor nosso projeto da Vila das Nações.

4.2.1 Portugal:

Portugal tem uma história rica que remonta à Idade Média, quando o país se tornou um importante centro de comércio marítimo durante a Era dos Descobrimentos. Foi um dos primeiros impérios coloniais do mundo, com vastas influências em todo o mundo. Portugal é conhecido por sua música tradicional, como o fado, sua culinária única, com pratos como bacalhau e pastéis de nata, e sua produção de vinhos de alta qualidade, como o Vinho do Porto. A arquitetura portuguesa combina influências mouriscas, românicas, góticas e barrocas que transmite uma sensação de história e tradição. Os azulejos coloridos e os detalhes ornamentais refletem uma rica herança cultural, enquanto os espaços abertos, como praças e pátios, promovem um ambiente comunitário acolhedor e interativo;



4.2.2 Itália:

A Itália é conhecida como o berço da civilização ocidental, com uma história que remonta à Roma Antiga. Foi o centro do Renascimento, um período de grande avanço artístico, literário e científico na Europa. A Itália é famosa por sua arte renascentista, sua música clássica, sua culinária deliciosa, com pratos como pizza e pasta, e sua moda de renome mundial. A arquitetura italiana é conhecida por sua elegância e sofisticação, refletindo um senso de beleza atemporal e proporção harmoniosa. Dos palácios renascentistas às antigas ruínas romanas, cada estrutura conta uma história de grandeza e excelência artística, convidando os visitantes a se maravilharem com sua beleza e grandiosidade;

4.2.3 Japão:

O Japão tem uma história milenar, com uma cultura rica e complexa que valoriza a tradição e a disciplina. Foi governado por imperadores durante grande parte de sua história, com períodos de influência externa, como o xogunato e a era Meiji. O Japão é conhecido por suas artes tradicionais, como ikebana (arranjos florais), origami (dobradura de papel), e seus festivais coloridos, como o Hanami (festival das cerejeiras em flor). A arquitetura japonesa é caracterizada pela simplicidade, funcionalidade e respeito pela natureza. Os templos zen e os jardins japoneses enfatizam a conexão entre o homem e o ambiente natural, promovendo um senso de paz e tranquilidade. Cada elemento arquitetônico é cuidadosamente projetado para criar um espaço que inspire contemplação e serenidade;

4.2.4 Líbano:

O Líbano possui uma história antiga que remonta à época dos fenícios, uma civilização marítima que foi um importante centro comercial no Mediterrâneo. O país foi posteriormente influenciado por romanos, bizantinos, árabes e otomanos. O Líbano é conhecido por sua culinária saborosa, como o tabule, o homus e o falafel, sua música tradicional, como o dabke (dança folclórica) e a dabke (música folclórica), e sua hospitalidade calorosa e generosa. A arquitetura libanesa incorpora uma rica mistura de influências culturais, desde os palácios otomanos até os souks tradicionais. As casas de pedra com telhados de telha vermelha e os pátios internos exalam uma atmosfera de calor e hospitalidade, convidando os visitantes a explorarem os encantos da cultura libanesa;



4.2.5 Alemanha:

A Alemanha tem uma história que remonta à Idade Média, com uma sucessão de reinos, estados e impérios ao longo dos séculos. Foi um centro de inovação cultural e científica durante o Renascimento e a era da Reforma. A Alemanha é conhecida por sua música clássica, como as composições de Bach, Beethoven e Wagner, sua literatura influente, como as obras de Goethe e Kafka, e sua tradição de cerveja e festas populares, como o Oktoberfest. A arquitetura alemã é marcada por sua precisão e funcionalidade, refletindo a reputação do país pela engenharia e design de alta qualidade. Desde os castelos medievais até os arranha-céus modernos, cada estrutura é projetada para combinar forma e função de maneira eficiente, criando espaços que são tanto práticos quanto esteticamente agradáveis;

4.2.6 África:

A África é o continente mais antigo e diversificado do mundo, com uma história que remonta aos primórdios da humanidade. Foi o berço de algumas das primeiras civilizações, como os antigos egípcios, e foi influenciada por uma ampla gama de culturas e impérios ao longo dos milênios. A África é conhecida por suas diversas culturas, idiomas e tradições, incluindo suas ricas artes visuais, música, dança e literatura. Contribuições significativas incluem o desenvolvimento de técnicas de metalurgia, como a fundição de ferro, e a preservação de tradições ancestrais e rituais. A arquitetura africana é diversa e vibrante, refletindo as diferentes culturas e tradições do continente. Dos palácios de barro na África Ocidental às casas de colmo na África Oriental, cada estilo arquitetônico conta uma história única de identidade e pertencimento. Os espaços abertos e as estruturas comunitárias promovem um senso de conexão e comunidade entre os habitantes da vila;

4.2.7 Espanha:

A Espanha tem uma história rica e complexa, com influências de várias civilizações, incluindo os romanos, visigodos, árabes e cristãos. Foi um poderoso império colonial durante os séculos XVI e XVII, com vastos territórios na América, Ásia e África. A Espanha é conhecida por sua dança flamenca, música vibrante, como o flamenco e a música clássica de compositores como Manuel de Falla, sua rica literatura, incluindo as obras de Miguel de



Cervantes, e sua cozinha deliciosa, com pratos como paella, tapas e churros. A arquitetura espanhola é conhecida por sua paixão e exuberância, refletindo a rica história e diversidade cultural do país. Desde os palácios mouriscos de Granada até as catedrais góticas de Barcelona, cada estrutura é uma expressão de grandeza e vitalidade. Os pátios internos e as praças públicas convidam os visitantes a se reunirem e celebrarem a vida em um ambiente de beleza e alegria.

Ao combinar esses elementos arquitetônicos em um projeto coeso para a Vila das Nações, iremos criar um espaço verdadeiramente único que celebra a diversidade e a riqueza cultural de cada país, ao mesmo tempo em que promove um senso de união e comunidade entre os visitantes.

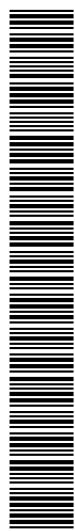
4.3 Proposta que atende aos critérios de avaliação da licitação.

Nossa empresa possui uma vasta experiência no mercado, compreendendo profundamente o valor de uma obra de arte em seu mais amplo conceito artístico e cultural cenográfico. Nosso compromisso em atender aos critérios de avaliação da licitação é evidenciado pelo foco primordial em nosso conceito artístico, que é o centro de nossa expertise.

Com um extenso know-how na concepção, criação e montagem de grandiosos projetos cenográficos, temos orgulho em mencionar algumas das reconhecidas recriações que realizamos, tanto de lugares famosos de cidades internacionais como Jerusalém, Moscow e Paris, quanto de espaços emblemáticos em nível nacional, como Cuiabá, entre outros.

Destacamos ainda que fomos os responsáveis pela concepção e realização da encantadora Vila Cuiabana, localizada na deslumbrante Orla do Porto em Cuiabá. Este projeto, que recebeu aclamação tanto local quanto nacional, é um testemunho tangível de nossa capacidade de criar espaços que capturam a essência e a beleza de nossa cultura e história.

Ao longo de nossa jornada, temos buscado constantemente inovação e excelência em todos os aspectos de nosso trabalho. Estamos confiantes de que nossa experiência e expertise nos posicionam como a escolha ideal para realizar o projeto "Vila das Nações", oferecendo um resultado que não apenas atende, mas ultrapassa as expectativas de qualidade e originalidade estabelecidas pela licitação.



4.4 Aspectos-Chave da Proposta.

Nossa proposta se destaca pela meticulosidade e pelo cuidado com que cada aspecto foi elaborado e pensado. Cada nação representada é um testemunho da sua história e cultura, expresso através das mais belas obras de arte em formato de espaços públicos.

Ao pensar em um país, é inevitável não associar imediatamente seus monumentos mais emblemáticos. Por exemplo, a menção à Itália evoca instantaneamente a grandiosidade do Coliseu ou a elegância da Torre de Pisa. Da mesma forma, a Espanha nos transporta para a imponência da Sagrada Família, famosa por sua exuberância e riqueza de detalhes.

Cada nação foi representada com um cuidado, garantindo que os visitantes se sintam transportados para esses locais emblemáticos. Utilizando artistas que compreendem o valor intrínseco de uma obra de arte, adaptamos cada elemento com economia e sustentabilidade, aspectos preponderantes em nosso trabalho. Essa abordagem não apenas garante uma concepção eficiente, mas também transforma o projeto em uma obra limpa e rápida, em total alinhamento com as diretrizes propostas neste certame.

A seguir, apresentamos os itens da Proposta.

4.5 Do Detalhamento Descritivo Dos Monumentos, Por Nação.

4.4.1 Monumentos De Portugal.

O imponente Santuário de Fátima, com suas dimensões majestosas de 11.50 metros de altura, 8.00 metros de largura e 2.30 metros de profundidade, é uma representação fiel e emocionante da devoção religiosa. O Arco da Rua Augusta, com sua grandiosidade de 8.60 metros de altura, 15.00 metros de largura e 4.00 metros de profundidade, é uma expressão de elegância arquitetônica. A Torre de Belém, com 9.00 metros de altura, 8.20 metros de largura e 4.00 metros de profundidade, é uma manifestação da grandeza histórica. A estátua de D. José, de 3.50 metros de altura e 5.00 metros de diâmetro, é uma celebração da realeza. Além disso, esta obra-prima inclui representações vívidas de 5 homens de 1.50 metros, 4 homens de 1.00 metro, 1 brasão de 2.50 metros de altura por 1.50 metros de largura, 1 brasão de 1.50 metros de altura por 1.00 metro de largura, 6 anjos de 1.50 metros, 2 anjos deitados, 1 cavaleiro de 1.50



metros, 2 cavalos proporcionais e um casal dançando com 2.50 metros de altura. Cada peça é uma expressão de arte em si, enriquecendo o significado e a beleza do monumento.



Ilustração da fachada do conjunto de monumentos de Portugal.

4.4.2 Monumentos da Itália.

A majestosa Basílica de São Pedro, com 10.00 metros de altura, 9.40 metros de largura e 2.60 metros de profundidade, o icônico Coliseu, com 7.00 metros de altura, 11.00 metros de largura e 1.70 metros de profundidade. A Torre de Pisa, com 10.00 metros de altura e 3.00 metros de diâmetro, e a Fonte de Trevi, com 5.00 metros de altura, 9.00 metros de largura e 1.50 metros de profundidade, são representações impressionantes da arquitetura italiana. O monumento também inclui a Ponte Rialto, com 2.50 metros de altura, 9.00 metros de largura e 120 metros de extensão, além de uma série de esculturas que enriquecem a experiência. Treze homens de 1.50 metros, um gondoleiro de 1.70 metros, uma gôndola de 6.00 metros, um brasão, quatro ninfas de 1.20 metros, duas pessoas de 1.70 metros, dois bustos de cavalos, dois bustos de homens e um casal dançando a tarantela com 2.50 metros de altura, todos deslumbrantemente esculpidos.





Ilustração da fachada do conjunto de monumentos de Itália.

4.4.3 Monumentos do Japão.

O Templo Senso-Ji (torre) com 9.00 metros de altura, 3.50 metros de largura e 2.40 metros de profundidade, Templo Senso-Ji, com 6.00 metros de altura, 10.00 metros de largura e 2.70 metros de profundidade. O majestoso Tori Gate, com 5.00 metros de altura, 5.80 metros de largura e 2.00 metros de profundidade, e a representação icônica do Monte Fuji, com 7.50 metros de altura, 11.20 metros de largura e 1.90 metros de profundidade, são exemplos impressionantes. O monumento também inclui o Castelo Himeji, com 7.50 metros de altura, 9.20 metros de largura e 2.50 metros de profundidade, bem como uma ponte de 1.00 metro de altura, 6.00 metros de comprimento e 2.00 metros de largura. Além disso, apresenta uma impressionante escultura de Buda de 2.00 metros de altura por 2.60 metros de largura e uma graciosa gueixa de 2.50 metros.



Ilustração da fachada do conjunto de monumentos do Japão.



4.4.4 Monumentos do Líbano.

A majestosa Igreja Nossa Senhora do Líbano, com 6.00 metros de altura, 5.00 metros de largura e 3.40 metros de profundidade, ou do impressionante Palácio do Governo, com 7.00 metros de altura, 13.00 metros de largura e 2.00 metros de profundidade. Cada detalhe das esculturas é uma manifestação da maestria artística, incluindo a Nossa Senhora do Líbano de 1.60 metros, uma rocha de 3.00 metros por 2.50 metros, outra rocha de 1.60 metros por 2.50 metros e a dança do ventre de 2.50 metros.



Ilustração da fachada do conjunto de monumentos do Líbano.

4.4.5 Monumentos da Alemanha.

A Catedral de Berlim, com 8.20 metros de altura, 10.00 metros de largura e 2.90 metros de profundidade, ou das pitorescas Casas enxaimel, com 6.50 metros de altura, 3.60 metros de largura e 1.00 metro de profundidade. O majestoso Palácio Reichstag, com 4.70 metros de altura, 11.20 metros de largura e 2.00 metros de profundidade, e o icônico Portal de Brandemburgo, com 6.50 metros de altura, 10.00 metros de largura e 2.00 metros de profundidade, são testemunhos de arquitetura e história. Além disso, o monumento apresenta 19 anjos de 1.00 metro, um anjo de 1.20 metros, um brasão de 1.00 metro por 1.00 metro, quatro cavalos de 1.50 metros e uma dança típica de 2.50 metros, cada uma refletindo a maestria artística.





Ilustração da fachada do conjunto de monumentos da Alemanha.

4.4.6 Monumentos da África.

A imponente Igreja de Cristo, com 9.70 metros de altura, 4.70 metros de largura e 1.80 metros de profundidade, ou do majestoso Palácio da Justiça Pretória, com 9.20 metros de altura, 13.50 metros de largura e 2.50 metros de profundidade. A Casa da Herança Africana, com 6.00 metros de altura e 8.00 metros de largura, é uma representação marcante da história e cultura. O Palácio do Rei Antigo, com 2.50 metros de altura e 2.50 metros de diâmetro, juntamente com a Casa Típica de 2.50 metros de altura e 2.30 metros de profundidade, capturam a essência da vida tradicional africana. Além disso, o monumento inclui duas esculturas de elefantes de 2.50 metros, proporcionais e fielmente representados. Cada detalhe, desde as esculturas imponentes até os elementos arquitetônicos, reflete a maestria artística e a dedicação à autenticidade.



Ilustração da fachada do conjunto de monumentos da África.



4.4.7 Monumentos da Espanha.

A majestosa Plaza de Toros, com 9.00 metros de altura, 15.70 metros de largura e 3.50 metros de profundidade, ou da icônica Sagrada Família, com 11.30 metros de altura, 6.50 metros de largura e 3.50 metros de profundidade. O elegante Grand Teatro Falla, com 6.50 metros de altura, 11.00 metros de largura e 2.80 metros de profundidade, é uma representação impressionante da cultura espanhola. O monumento também inclui uma escultura de um toureiro de 2.00 metros de altura, que personifica a bravura e a tradição das touradas, e um touro proporcional que simboliza a força e a paixão associadas a essa prática.



Ilustração da fachada do conjunto de monumentos da Espanha.

5 SOBRE O MÉTODO

Como foi demonstrado anteriormente, cada nação da vila possui sua própria personalidade e cultura, e em nosso projeto, acrescentamos o aspecto artístico por meio de suas esculturas. Cada escultura é o resultado do talento de escultores profissionais e renomados, que conferem uma autenticidade e uma beleza excepcionais a cada monumento.

Este tributo aos países é uma homenagem não apenas à sua herança cultural, mas também à profunda importância do trabalho artístico e artesanal em cada detalhe dessas magníficas obras de arte. Além disso, a execução dessas esculturas demanda uma metodologia metódica e criteriosa, onde cada passo é cuidadosamente planejado e executado.



Desde a seleção dos materiais até a finalização, há uma busca incessante pela excelência, destacando-se pelo requinte artístico e pela meticulosidade na sua confecção. A integração de técnicas tradicionais e contemporâneas adiciona camadas de complexidade e profundidade ao processo criativo, resultando em peças que transcendem o tempo e celebram a riqueza da expressão artística.

5.1 Material Usado e Tecnologia

A produção dessas obras-primas envolve um processo meticuloso e a utilização de uma variedade de materiais de alta qualidade e tecnologia avançada. Entre esses materiais, destacam-se o EPS (isopor), ferros, arames, PVC, fibra de vidro e cimento, estruturas metálicas, que são cuidadosamente combinados para criar uma estrutura permanente e resistente. A aplicação de concreto reforçado garante a durabilidade dos monumentos, enquanto técnicas refinadas de texturização e pintura realçam ainda mais a autenticidade das esculturas.

É importante ressaltar que, além das práticas tradicionais de construção, estamos incorporando tecnologias inovadoras, como os Painéis Monolíticos. Estes consistem em placas de poliestireno expandido (EPS), reforçadas por malhas de aço leve de alta resistência, interligadas por barras de aço conforme a Figura 5 e revestido com camadas de acabamento em pulverizador como na Figura 6 demonstra. Esta abordagem tecnológica não apenas otimiza a execução da obra, mas também promove um ambiente de trabalho limpo, rápido e sustentável.

A seguir um demonstrativo ilustrativo das fases dessa obra.

Figura 1. Sondagem

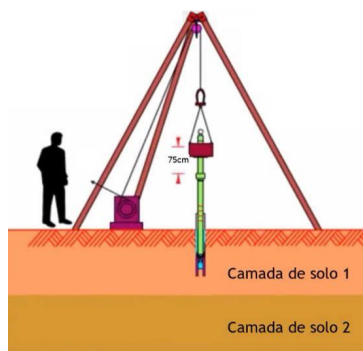


Figura 2. Fundação

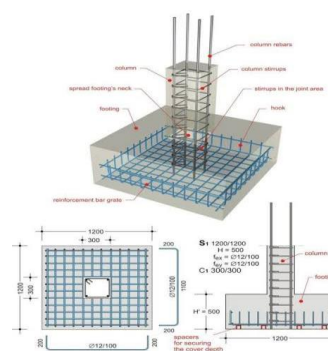


Figura 3. Fundação

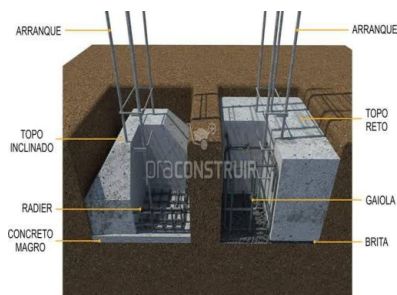


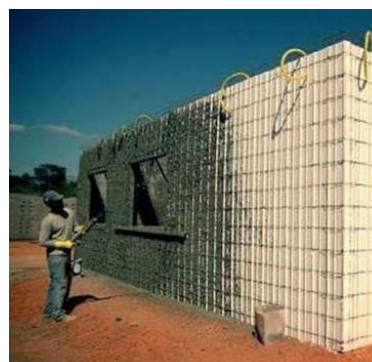
Figura 4. Estruturas Metálicas



Figura 5. Estrutura EPS



Figura 6. Aplicação Pulverizador



Fonte: Imagens retiradas do Google Imagens.

As imagens acima são meramente ilustrativas, ignorar medidas.

O projeto não se limita apenas às esculturas e réplicas; ele também integra elementos de iluminação e paisagismo, proporcionando um realismo notável aos monumentos. Além disso, contempla a elaboração de projetos elétricos e hidráulicos, demonstrando nosso compromisso absoluto com a excelência e autenticidade em todos os aspectos desta magnífica empreitada.

5.2 Da Sustentabilidade.

Para garantir a sustentabilidade de nosso projeto, estamos adotando uma abordagem cuidadosa desde o planejamento até a execução da obra. Embora seja uma construção civil,



nossa iniciativa incorpora características específicas que a distinguem, incluindo um projeto arquitetônico detalhado e uma mão de obra altamente especializada e artística. Além disso, estamos seguindo um cronograma rigoroso e utilizando uma variedade de materiais cuidadosamente selecionados.

Nossos métodos construtivos, como os Painéis Monolíticos, têm um impacto significativo na sustentabilidade do projeto. Além de garantir uma construção eficiente e durável, esses painéis reduzem consideravelmente o consumo de água durante o processo de construção. Isso não apenas resulta em menores custos operacionais, mas também contribui para a conservação desse recurso vital. Além disso, a utilização desses painéis minimiza o volume de esgoto gerado e reduz o desperdício de materiais, promovendo um ambiente de trabalho mais limpo, seguro e organizado.

No que diz respeito aos nossos fornecedores de materiais e serviços, estamos comprometidos em escolher parceiros que atendam aos mais altos padrões de legalidade, formalidade e qualidade. Buscamos estabelecer parcerias com empresas que compartilhem nossos valores de responsabilidade social e ambiental, visando não apenas melhorar a qualidade de nossa construção, mas também elevar os padrões de toda a cadeia da construção. Essa abordagem garante não apenas a excelência de nosso projeto, mas também seu impacto positivo na comunidade e no meio ambiente.

Essas medidas visam não apenas assegurar a durabilidade da obra, mas também minimizar seu impacto ambiental. Estamos priorizando o uso de materiais sustentáveis e de baixo impacto ambiental sempre que possível, além de implementar práticas de construção que promovam a eficiência energética e a redução do desperdício de recursos.

Ao adotar essa abordagem holística, estamos comprometidos em criar uma obra pública que não apenas perdure por muitos anos, mas também contribua positivamente para o meio ambiente e para a comunidade em geral.

5.3 Adaptação Ao Clima Tempo Mudança.

Nossa abordagem de construção também leva em consideração as mudanças e as condições climáticas locais. Incorporamos medidas de adaptação ao clima e ao tempo em nosso



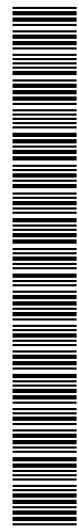
projeto para garantir sua resiliência e sustentabilidade a longo prazo. Por exemplo, ao selecionar materiais e tecnologias de construção, consideramos sua capacidade de resistir a condições climáticas extremas, como ventos fortes, chuvas intensas ou altas temperaturas.

Adicionalmente, estamos atentos aos padrões de drenagem e manejo de águas pluviais para minimizar os impactos das chuvas intensas e prevenir enchentes. Essas medidas não só protegem nossa obra contra danos causados pelo clima, mas também contribuem para a mitigação dos efeitos das mudanças climáticas em nossa comunidade.

Em suma, ao considerar a adaptação ao clima e às mudanças climáticas em nosso projeto, estamos construindo não apenas para o presente, mas também para o futuro, garantindo a resiliência e a sustentabilidade de nossa obra diante dos desafios climáticos em constante evolução.

6 ETAPAS DO PROJETO

ITEM	SUB-ETAPA	DETALHAMENTO DAS ATIVIDADES
ETAPA 1		
1.1	Concepção da ideia global do conjunto monumental (Rough Sketch);	Esse momento (anteprojeto) antecede o processo criativo, trata-se do esboço inicial, a concepção da ideia empregando o processo de sketches (desenhos), etapa que permite aos profissionais envolvidos explorar diversas possibilidades, mapeando ideias e testando diferentes abordagens do projeto.
1.2	Elaboração dos projetos de criação, setorizados e integrado (final);	Após a elaboração do rough sketch, passa-se a etapa de elaboração efetiva dos projetos na linha cronológica do processo criativo, sendo eles setorizados (por país) e integrado.
ETAPA 2		
2.1	Elaboração dos projetos estruturais e de engenharia, setorizados e integrado (final);	Essa etapa compreende a elaboração dos projetos estruturais / executivos: de engenharia, arquitetônico, paisagístico, etc);
2.2	Aprovação junto aos órgãos competentes;	Etapa em que os projetos seguem para os órgãos de controle (Conselhos de classes, Corpo de Bombeiros, etc) para aprovação e expedição de autorizações e alvarás;
ETAPA 3		
3.1	Mobilização e preparação do local;	Após as devidas autorizações e expedições de alvarás, o local da execução deverá ser preparado com limpeza e desobstrução do terreno, para posterior interdição e



		marcação da área observando todos os critérios técnicos de mobilização e normas de segurança vigentes;
3.2	Construção da infraestrutura básica, referente à 1.ª Fase: 50% da execução;	Mobilizado o espaço, passaremos a construção da base das edificações em duas etapas de 50%, compreendendo nivelamento da área, escavações e preparação do terreno, construção de fundações e estruturas, implantação de estacas / sapatas / blocos e montagem da estrutura principal da vila, incluindo a instalação dos Painéis Monolíticos e outras estruturas de suporte;
3.3	Construção da infraestrutura básica, referente à 2.ª Fase: 50% da execução;	Segunda etapa (50%) das especificações apresentadas no item anterior;
ETAPA 4		
4.1	Implantação das esculturas, elementos arquitetônicos e paisagísticos - 1.ª Fase: 20% da execução;	Primeira fase da execução efetiva do projeto, compreendendo a construção de todos os setores (países) e integração entre eles, etapa dividida em 5 fases, compreendendo: aplicação da cenografia, como molduras e esculturas; Instalação de portas, janelas cenográficas; Aplicação de revestimentos externos e internos, como pintura, texturização e acabamentos em fibra de vidro; Instalação de sistemas elétricos, incluindo fiação, luminárias e quadros de distribuição; Instalação de sistemas hidráulicos; Plantio de árvores, arbustos e outras plantas; Instalação de sistemas de irrigação; Instalação de iluminação externa para realçar as esculturas e elementos paisagísticos.
4.2	Implantação das esculturas, elementos arquitetônicos e paisagísticos - 2.ª Fase: 20% da execução;	Segunda fase da execução efetiva do projeto, compreendendo a construção de todos os setores (países) e integração entre eles, etapa dividida em 5 fases, compreendendo: aplicação da cenografia, como molduras e esculturas; Instalação de portas, janelas cenográficas; Aplicação de revestimentos externos e internos, como pintura, texturização e acabamentos em fibra de vidro; Instalação de sistemas elétricos, incluindo fiação, luminárias e quadros de distribuição; Instalação de sistemas hidráulicos; Plantio de árvores, arbustos e outras plantas; Instalação de sistemas de irrigação; Instalação de iluminação externa para realçar as esculturas e elementos paisagísticos.
4.3	Implantação das esculturas, elementos arquitetônicos e paisagísticos - 3.ª Fase: 20% da execução;	Terceira fase da execução efetiva do projeto, compreendendo a construção de todos os setores (países) e integração entre eles, compreendendo: aplicação da cenografia, como molduras e esculturas; Instalação de portas, janelas cenográficas; Aplicação de revestimentos externos e internos, como pintura, texturização e acabamentos em fibra de vidro; Instalação de sistemas elétricos, incluindo fiação, luminárias e quadros de distribuição; Instalação de sistemas hidráulicos; Plantio de árvores, arbustos e outras plantas; Instalação de sistemas de irrigação; Instalação de iluminação externa para realçar as esculturas e elementos paisagísticos.



4.4	Implantação das esculturas, elementos arquitetônicos e paisagísticos - 4.ª Fase: 20% da execução;	Penúltima etapa da execução efetiva do projeto, compreendendo a construção de todos os setores (países) e integração entre eles, compreendendo: aplicação da cenografia, como molduras e esculturas; Instalação de portas, janelas cenográficas; Aplicação de revestimentos externos e internos, como pintura, texturização e acabamentos em fibra de vidro; Instalação de sistemas elétricos, incluindo fiação, luminárias e quadros de distribuição; Instalação de sistemas hidráulicos; Plantio de árvores, arbustos e outras plantas; Instalação de sistemas de irrigação; Instalação de iluminação externa para realçar as esculturas e elementos paisagísticos.
4.5	Implantação das esculturas, elementos arquitetônicos e paisagísticos - 5.ª Fase: Final da execução;	Última fase da execução efetiva do projeto, compreendendo a construção de todos os setores (países) e integração entre eles, compreendendo: aplicação da cenografia, como molduras e esculturas; Instalação de portas, janelas cenográficas; Aplicação de revestimentos externos e internos, como pintura, texturização e acabamentos em fibra de vidro; Instalação de sistemas elétricos, incluindo fiação, luminárias e quadros de distribuição; Instalação de sistemas hidráulicos; Plantio de árvores, arbustos e outras plantas; Instalação de sistemas de irrigação; Instalação de iluminação externa para realçar as esculturas e elementos paisagísticos.
ETAPA 5		
5.1	Instalações complementares;	Aqui estaremos na fase final da execução, realizando testes de qualidade e segurança e apresentação do Plano de Manutenção e Conservação, e após vistorias e aprovação, a entrega oficial do objeto contratado.

7 CRONOGRAMA DE PRAZOS CORRESPONDENTES

ETAPAS / SUBETAPAS	2024								2025				
	MAI	JUN	JUL	AGO	SET	OUT	NOV	DEZ	JAN	FEV	MAR	ABR	MAI
ETAPA 1													
1.1. Concepção da ideia global do conjunto monumental (ROUGH SKETCH);	X												
1.2. Elaboração dos projetos de criação, setorizados e integrado (final);	X	X											
ETAPA 2													
2.1. Elaboração dos projetos estruturais e de engenharia, setorizados e integrado (final);	X	X											
2.2. Aprovações junto aos órgãos competentes;		X											
ETAPA 3													



3.1. Mobilização e preparação do local;		X	X											
3.2. Construção da infraestrutura básica, referente à 1.ª Fase: 50% da execução;			X	X										
3.3. Construção da infraestrutura básica, referente à 2.ª Fase: 50% da execução;				X	X									
ETAPA 4														
4.1. Implantação das esculturas, elementos arquitetônicos e paisagísticos - 1.ª Fase: 20% da execução;					X	X	X							
4.2. Implantação das esculturas, elementos arquitetônicos e paisagísticos - 2.ª Fase: 20% da execução;					X	X	X	X						
4.3. Implantação das esculturas, elementos arquitetônicos e paisagísticos - 3.ª Fase: 20% da execução;						X	X	X						
4.4. Implantação das esculturas, elementos arquitetônicos e paisagísticos - 4.ª Fase: 20% da execução;						X	X	X	X					
4.5. Implantação das esculturas, elementos arquitetônicos e paisagísticos - 5.ª Fase: Final da execução;						X	X	X	X					
ETAPA 5														
5.1. Instalações complementares, realização de testes de qualidade e segurança, e apresentação do Plano de Manutenção e Conservação;										X	X			

8 INFRAESTRUTURAS PARA EXECUÇÃO DO PROJETO

A JC Multieventos está perfeitamente equipada para liderar a execução do projeto da Vila das Nações, contando com uma infraestrutura robusta e completa para garantir o sucesso e a eficiência em todas as etapas.

Nossas montagens de instalações temporárias são cuidadosamente planejadas e implementadas, proporcionando escritórios funcionais, áreas de armazenamento de materiais e instalações sanitárias adequadas para apoiar as atividades de construção de forma eficaz e organizada.



Além disso, temos à disposição de variados tipos de equipamentos e ferramentas em geral, ferramentas de alvenaria e pintura, entre outros, garantindo que tenhamos os recursos necessários para enfrentar qualquer desafio que surja durante a obra.

Priorizamos a segurança em todas as etapas do projeto, com a implementação de medidas rigorosas, como sinalização adequada das áreas de trabalho, fornecimento de equipamentos de proteção individual (EPIs), instalação de barreiras de segurança e adoção de procedimentos de emergência bem definidos.

Além disso, estabelecemos um sistema abrangente de gestão de resíduos, garantindo que a coleta, reciclagem e disposição adequada de materiais de construção e resíduos sejam realizadas de forma eficiente e ambientalmente responsável.

Por fim, nossa equipe técnica e administrativa altamente qualificada está pronta para gerenciar e supervisionar todas as atividades relacionadas ao projeto, garantindo total conformidade com as normas e regulamentos aplicáveis, e assegurando que o projeto da Vila das Nações seja executado com excelência e dentro dos prazos estabelecidos.

9 EQUIPE MULTIDISCIPLINAR PARA O PROJETO DA VILA DAS NAÇÕES NO PARQUE NOVO MATO GROSSO

A equipe encarregada do projeto da Vila das Nações no Parque Novo Mato Grosso é composta por profissionais altamente qualificados e experientes em diversas áreas, garantindo uma abordagem abrangente e integrada para a realização deste empreendimento único. Listamos alguns dos principais membros da equipe.

9.1 Artista Idealizador e Especialista em Cenografia.

João César, um artista renomado e habilidoso, profundamente apaixonado pelo fascinante universo da cenografia. Sua dedicação à empresa JC Multieventos é um testemunho de sua expertise, especializando-se na reprodução de réplicas e na criação de projetos de decoração exclusivos que se destacam pela sua autenticidade.



O nome de João César é sinônimo de excelência, reconhecido pelas notáveis contribuições à cenografia e decoração de eventos em Mato Grosso. Ele não só domina a técnica, mas também infunde cada detalhe de seus projetos com sua paixão pela rica cultura cuiabana.

Como idealizador e projetista do nosso projeto para a Vila das Nações, que engloba conjunto dos países Portugal, Itália, Japão, Líbano, Alemanha, África e Espanha, João estará à frente de todo o processo. Ele liderará uma equipe de técnicos, incluindo arquitetos e engenheiros civis, em quem depositamos nossa total confiança, baseados em trabalhos anteriores de sucesso. Com João César à frente, estamos confiantes de que o projeto será realizado com excelência e criatividade, celebrando a diversidade cultural de forma autêntica e memorável.

9.1 Engenheiros e Arquitetos.

Uma equipe de engenheiros civis e arquitetos talentosos, liderada por João César, trabalha em estreita colaboração com o artista idealizador para transformar a visão artística em realidade tangível. Sua expertise em design e construção garante que cada detalhe do projeto seja cuidadosamente planejado e executado, atendendo aos mais altos padrões de qualidade e segurança.

9.2 Mestres de Obras Especialistas em Construção e Cenografia.

Nossos mestres de obras experientes e especialistas em construção e cenografia, lideram uma equipe dedicada de profissionais da construção. Com sua vasta experiência e habilidades técnicas, eles coordenam a execução física do projeto, garantindo que as estruturas sejam construídas com precisão e atenção aos detalhes, enquanto mantêm a integridade artística do design.

9.3 Equipe de Artistas da Área de Cenografia.

Uma equipe talentosa de artistas da área de cenografia, composta por pintores, escultores e especialistas em efeitos especiais, trabalha em colaboração com o artista idealizador João César, para dar vida às reproduções artísticas dos monumentos e cenografias



da vila. Sua criatividade e habilidades artísticas elevam o projeto a um nível de excelência estético, garantindo uma experiência visualmente impressionante para os visitantes.

Esta equipe multidisciplinar combina habilidades técnicas e artísticas para criar uma experiência única e memorável na Vila das Nações no Parque Novo Mato Grosso. Com sua dedicação, experiência e paixão pelo trabalho, eles estão comprometidos em tornar este projeto um verdadeiro marco na paisagem cultural e turística da região.

10 DO ORÇAMENTO

	DESCRIÇÃO	QTD	UNID	VALOR UNITÁRIO	VALOR TOTAL	
	ETAPA 1: CONCEPÇÃO E CRIAÇÃO (ANTEPROJETO)	1.1. Concepção da ideia global do conjunto monumental (ROUGH SKETCH);	1	UNID	R\$ 155.950,00	R\$ 155.950,00
SUBTOTAL				R\$ 155.950,00		
1.2. Elaboração dos projetos de criação, setorizados e integrado (final);						
1.2.1. Setor: Portugal;		1	UNID	R\$ 49.150,00	R\$ 49.150,00	
1.2.2. Setor: Itália;		1	UNID	R\$ 49.150,00	R\$ 49.150,00	
1.2.3. Setor: Japão;		1	UNID	R\$ 49.150,00	R\$ 49.150,00	
1.2.4. Setor: Líbano;		1	UNID	R\$ 49.150,00	R\$ 49.150,00	
1.2.5. Setor: Alemanha;		1	UNID	R\$ 49.150,00	R\$ 49.150,00	
1.2.6. Setor: África;		1	UNID	R\$ 49.150,00	R\$ 49.150,00	
1.2.7. Setor: Espanha;		1	UNID	R\$ 49.150,00	R\$ 49.150,00	
SUBTOTAL				R\$ 344.050,00		
TOTAL ETAPA 1				R\$ 500.000,00		

	DESCRIÇÃO	QTD	UNID	VALOR UNITÁRIO	VALOR TOTAL
	ETAPA 2: PROJETOS ESTRUTURAS E DE ENGENHARIA E SUAS APROVAÇÕES LEGAIS;	2.1. Elaboração dos projetos estruturais e de engenharia, setorizados e integrado (final);			
2.1.1. Setor: Portugal;		1	UNID	R\$ 173.687,00	R\$ 173.687,00
2.1.2. Setor: Itália;		1	UNID	R\$ 173.687,00	R\$ 173.687,00
2.1.3. Setor: Japão;		1	UNID	R\$ 173.687,00	R\$ 173.687,00
2.1.4. Setor: Líbano;		1	UNID	R\$ 173.687,00	R\$ 173.687,00
2.1.5. Setor: Alemanha;		1	UNID	R\$ 173.687,00	R\$ 173.687,00
2.1.6. Setor: África;		1	UNID	R\$ 173.687,00	R\$ 173.687,00
2.1.7. Setor: Espanha;		1	UNID	R\$ 173.687,00	R\$ 173.687,00
SUBTOTAL				R\$ 1.215.809,00	
2.2. Aprovações junto aos órgãos competentes;		1	UNID	R\$ 135.564,00	R\$ 135.564,00



	SUBTOTAL	R\$ 135.564,00
	TOTAL ETAPA 2	R\$ 1.351.373,00

ETAPA 3: MOBILIZAÇÃO, PREPARAÇÃO DA ÁREA E CONSTRUÇÃO DE INFRAESTRUTURA BÁSICA;	DESCRIÇÃO	QTD	UNID	VALOR UNITÁRIO	VALOR TOTAL
	3.1. Mobilização e preparação do local;	1	UNID	R\$ 450.300,00	R\$ 450.300,00
	3.1.1. Setor: Portugal;				
	3.1.2. Setor: Itália;				
	3.1.3. Setor: Japão;				
	3.1.4. Setor: Libano;				
	3.1.5. Setor: Alemanha;				
	3.1.6. Setor: África;				
	3.1.7. Setor: Espanha;				
	SUBTOTAL				R\$ 450.300,00
3.2. Construção da infraestrutura básica, referente à 1.ª Fase: 50% da execução;	1	UNID	R\$ 900.600,00	R\$ 900.600,00	
3.2.1. Setor: Portugal;					
3.2.2. Setor: Itália;					
3.2.3. Setor: Japão;					
3.2.4. Setor: Libano;					
3.2.5. Setor: Alemanha;					
3.2.6. Setor: África;					
3.2.7. Setor: Espanha;					
SUBTOTAL				R\$ 900.600,00	
3.3. Construção da infraestrutura básica, referente à 2.ª Fase: 50% da execução;	1	UNID	R\$ 900.600,00	R\$ 900.600,00	
3.3.1. Setor: Portugal;					
3.3.2. Setor: Itália;					
3.3.3. Setor: Japão;					
3.3.4. Setor: Libano;					
3.3.5. Setor: Alemanha;					
3.3.6. Setor: África;					
3.3.7. Setor: Espanha;					
SUBTOTAL				R\$ 900.600,00	
TOTAL ETAPA 3				R\$ 2.251.500,00	

ETAPA 4: IMPLANTAÇÃO DE ESCULTURAS, ELEMENTOS ARQUITETÔNICOS E PAISAGÍSTICOS, COMPREENDENDO 5 FASES DE EXECUÇÃO;	DESCRIÇÃO	QTD	UNID	VALOR UNITÁRIO	VALOR TOTAL
	4.1. Implantação das esculturas, elementos arquitetônicos e paisagísticos - 1.ª Fase: 20% da execução;	1	UNID	R\$ 128.656,87	R\$ 128.656,87
	4.1.1. Setor: Portugal;				
	4.1.2. Setor: Itália;				
	4.1.3. Setor: Japão;				
	4.1.4. Setor: Libano;				



MTPARCAP202403757



4.1.5. Setor: Alemanha;	1	UNID	R\$ 128.656,87	R\$ 128.656,87
4.1.6. Setor: Africa;	1	UNID	R\$ 128.656,87	R\$ 128.656,87
4.1.7. Setor: Espanha;	1	UNID	R\$ 128.656,87	R\$ 128.656,87
SUBTOTAL				R\$ 900.598,09
DESCRIÇÃO	QTD	UNID	VALOR UNITÁRIO	VALOR TOTAL
4.2. Implantação das esculturas, elementos arquitetônicos e paisagísticos - 2.ª Fase: 20% da execução;				
4.2.1. Setor: Portugal;	1	UNID	R\$ 128.656,87	R\$ 128.656,87
4.2.2. Setor: Itália;	1	UNID	R\$ 128.656,87	R\$ 128.656,87
4.2.3. Setor: Japão;	1	UNID	R\$ 128.656,87	R\$ 128.656,87
4.2.4. Setor: Líbano;	1	UNID	R\$ 128.656,87	R\$ 128.656,87
4.2.5. Setor: Alemanha;	1	UNID	R\$ 128.656,87	R\$ 128.656,87
4.2.6. Setor: Africa;	1	UNID	R\$ 128.656,87	R\$ 128.656,87
4.2.7. Setor: Espanha;	1	UNID	R\$ 128.656,87	R\$ 128.656,87
SUBTOTAL				R\$ 900.598,09
DESCRIÇÃO	QTD	UNID	VALOR UNITÁRIO	VALOR TOTAL
4.3. Implantação das esculturas, elementos arquitetônicos e paisagísticos - 3.ª Fase: 20% da execução;				
4.3.1. Setor: Portugal;	1	UNID	R\$ 128.656,87	R\$ 128.656,87
4.3.2. Setor: Itália;	1	UNID	R\$ 128.656,87	R\$ 128.656,87
4.3.3. Setor: Japão;	1	UNID	R\$ 128.656,87	R\$ 128.656,87
4.3.4. Setor: Líbano;	1	UNID	R\$ 128.656,87	R\$ 128.656,87
4.3.5. Setor: Alemanha;	1	UNID	R\$ 128.656,87	R\$ 128.656,87
4.3.6. Setor: Africa;	1	UNID	R\$ 128.656,87	R\$ 128.656,87
4.3.7. Setor: Espanha;	1	UNID	R\$ 128.656,87	R\$ 128.656,87
SUBTOTAL				R\$ 900.598,09
DESCRIÇÃO	QTD	UNID	VALOR UNITÁRIO	VALOR TOTAL
4.4. Implantação das esculturas, elementos arquitetônicos e paisagísticos - 4.ª Fase: 20% da execução;				
4.4.1. Setor: Portugal;	1	UNID	R\$ 128.656,87	R\$ 128.656,87
4.4.2. Setor: Itália;	1	UNID	R\$ 128.656,87	R\$ 128.656,87
4.4.3. Setor: Japão;	1	UNID	R\$ 128.656,87	R\$ 128.656,87
4.4.4. Setor: Líbano;	1	UNID	R\$ 128.656,87	R\$ 128.656,87
4.4.5. Setor: Alemanha;	1	UNID	R\$ 128.656,87	R\$ 128.656,87
4.4.6. Setor: Africa;	1	UNID	R\$ 128.656,87	R\$ 128.656,87
4.4.7. Setor: Espanha;	1	UNID	R\$ 128.656,87	R\$ 128.656,87
SUBTOTAL				R\$ 900.598,09
DESCRIÇÃO	QTD	UNID	VALOR UNITÁRIO	VALOR TOTAL
4.5. Implantação das esculturas, elementos arquitetônicos e paisagísticos - 5.ª Fase: Final da execução;				
4.5.1. Setor: Portugal;	1	UNID	R\$ 128.656,87	R\$ 128.656,87
4.5.2. Setor: Itália;	1	UNID	R\$ 128.656,87	R\$ 128.656,87



MTPARCAP202403757



4.5.3. Setor: Japão;	1	UNID	R\$ 128.656,87	R\$ 128.656,87
4.5.4. Setor: Libano;	1	UNID	R\$ 128.656,87	R\$ 128.656,87
4.5.5. Setor: Alemanha;	1	UNID	R\$ 128.656,87	R\$ 128.656,87
4.5.6. Setor: Africa;	1	UNID	R\$ 128.656,87	R\$ 128.656,87
4.5.7. Setor: Espanha;	1	UNID	R\$ 128.656,87	R\$ 128.656,87
SUBTOTAL				R\$ 900.598,09
TOTAL ETAPA 4				R\$ 4.502.990,45

ETAPA 5 INSTALAÇÕES COMPLEMENTARES, REALIZAÇÃO DE TESTES E APRESENTAÇÃO DO PLANO DE MANUTENÇÃO E CONSERVAÇÃO;	DESCRIÇÃO	QTD	UNID	VALOR UNITÁRIO	VALOR TOTAL	
	5.1. Instalações complementares, realização de testes de qualidade e segurança, e apresentação do Plano de Manutenção e Conservação;		1	UNID	R\$ 894.136,55	R\$ 894.136,55
	4.5.1. Setor: Portugal;					
	4.5.2. Setor: Itália;					
	4.5.3. Setor: Japão;					
	4.5.4. Setor: Libano;					
	4.5.5. Setor: Alemanha;					
	4.5.6. Setor: Africa;					
	4.5.7. Setor: Espanha;					
TOTAL ETAPA 5					R\$ 894.136,55	

VALOR TOTAL DO PROJETO	R\$ 9.500.000,00
-------------------------------------	-------------------------

A presente proposta é válida por um período de 90 dias a partir da data de emissão.

11 CONCLUSÃO DA PROPOSTA

Ao longo desta apresentação, exploramos na idealização e execução do projeto da Vila das Nações no Parque Novo Mato Grosso, sob a liderança da equipe da JC Multieventos e com a inestimável expertise de João César, um renomado artista especializado em cenografia que somo forças com uma equipe multidisciplinar, composta por arquitetos, engenheiros civis e artistas da área de cenografia, que é fundamental para dar vida a essa grandiosa ideia que é a Vila das Nações.

Descrevemos a infraestrutura e os recursos disponíveis para garantir uma execução eficiente e bem-sucedida do projeto, permitindo uma representação autêntica e respeitosa das diversas culturas envolvidas. Este projeto não apenas celebra a diversidade cultural, dos países Portugal, Itália, Japão, Líbano, Alemanha, África e Espanha, mas também promove a



compreensão e o respeito mútuo entre os povos, criando uma ponte entre diferentes tradições e experiências.

Além disso, o impacto econômico do projeto é significativo. A Vila das Nações está destinada a se tornar um destaque turístico na região, atraindo visitantes de todo o mundo e contribuindo para o desenvolvimento econômico local. Essa atração turística não só enriquecerá a paisagem cultural do Parque Novo Mato Grosso, mas também gerará receita e oportunidades de negócios para a comunidade.

Em suma, o projeto da Vila das Nações vai além de uma simples construção; é uma manifestação de arte e cultura que deixará um legado duradouro na região. Sua influência se estenderá muito além das fronteiras físicas da vila, inspirando compreensão, respeito e admiração por muitas gerações vindouras.

JC MULTIEVENTOS
EXPORTACAO E
IMPORTACAO
LTDA:0947813300
0142

Assinado de forma digital
por JC MULTIEVENTOS
EXPORTACAO E
IMPORTACAO
LTDA:09478133000142
Dados: 2024.04.17
10:16:37 -04'00'



ANEXOS

Dados Bancários do Licitante: Banco Sicred nº 748, Agência: 0810 Conta:42004-7, Titular: JC Multieventos, CNPJ: 09.478.133.0001/42. **(Anexo 01).**

Currículo Resumido: João Cesar destaca sua experiência profissional relevante, com habilidades e qualificações pertinentes. **(Anexo 02).**

Portfólio de Projetos Anteriores: Este documento fornece uma visão abrangente de nossa experiência e habilidades através de projetos anteriores realizados. Inclui detalhes sobre nossa abordagem de design, soluções criativas e resultados alcançados. **(Anexo 03).**

Projeto: Arquitetônico, Cenográfico e Layout da Vila das Nações. Este documento apresenta nossa proposta para a "Vila das Nações", destacando os elementos arquitetônicos, cenográficos e o layout da obra. **(Anexo 04).**



ANEXO 01



Olá, Morgania!

09.478.133/0001-42

Banco	Cooperativa	Conta
748	0810	42004-7

 **Compartilhar dados da conta**



ANEXO 02

Experiência Profissional de João César

Cenógrafo e fundador da JC MULTIEVENTOS LTDA., uma empresa pioneira no ramo da cenografia, com mais de 25 anos de atuação no mercado de Mato Grosso. Reconhecida pela sua expertise, a empresa possui um histórico comprovado de excelência na criação de ambientes cativantes e memoráveis.



Liderou equipes na concepção e execução de cenários marcantes para uma variedade de produções teatrais, eventos corporativos e comerciais. Garantiu que cada projeto refletisse não apenas a visão do cliente, mas também elevasse os padrões estéticos e práticos da indústria.



Supervisionou todas as fases do processo de design, desde a concepção até a implementação, assegurando a entrega de resultados de alta qualidade e alinhados com as visões artísticas e práticas. Sua liderança orientada para o detalhe e a excelência foi fundamental para o sucesso de cada empreendimento.



Fornecia consultoria especializada em cenografia, oferecendo soluções criativas e inovadoras para projetos de televisão, teatro e eventos ao vivo. Sua capacidade de pensar de



forma original e adaptar-se às necessidades específicas de cada cliente rendeu elogios e reconhecimento na indústria.



Trabalhou em estreita colaboração com clientes e equipes criativas para traduzir conceitos em cenários tangíveis e impactantes. Sua abordagem colaborativa e orientada para resultados foi fundamental para transformar ideias em realidade de forma eficaz e eficiente.

Desenvolveram cenários personalizados e sob medida para uma ampla gama de clientes e produções, demonstrando habilidades excepcionais de adaptação e criatividade. Cada projeto foi cuidadosamente concebido para atender às necessidades específicas do cliente e superar suas expectativas.

Habilidades:

Domínio de Softwares de Design 3D: Proficiente no uso avançado de softwares de design 3D, como AutoCAD e SketchUp, para criar representações precisas e visualmente impactantes de projetos cenográficos.



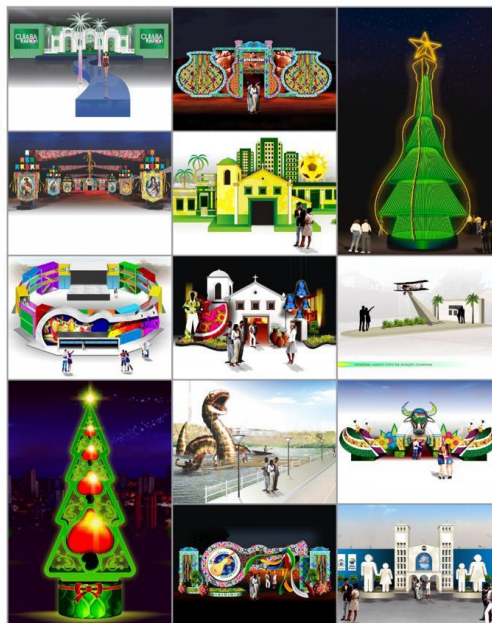
Gerenciamento de Projetos de Excelência: Experiente em liderar e coordenar projetos de cenografia, garantindo eficiência, organização e cumprimento rigoroso de prazos. Habilidade comprovada em manter a qualidade do trabalho em um ambiente de ritmo acelerado.

Comunicação Eficaz e Colaboração em Equipe: Excelentes habilidades de comunicação verbal e escrita, permitindo uma interação clara e eficaz com clientes, colegas e equipes de produção. Capacidade de trabalhar de forma colaborativa e harmoniosa em ambientes multidisciplinares.

Abordagem Inovadora para Desafios Criativos e Técnicos: Capacidade de pensar de forma criativa e fora da caixa para resolver desafios técnicos e criativos. Constantemente buscando novas abordagens e soluções inovadoras para garantir resultados excepcionais em todos os aspectos do design cenográfico.

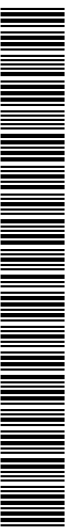


Ato de reconhecimento público pela valorização e divulgação da cultura cuiabana





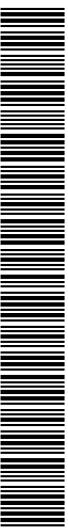
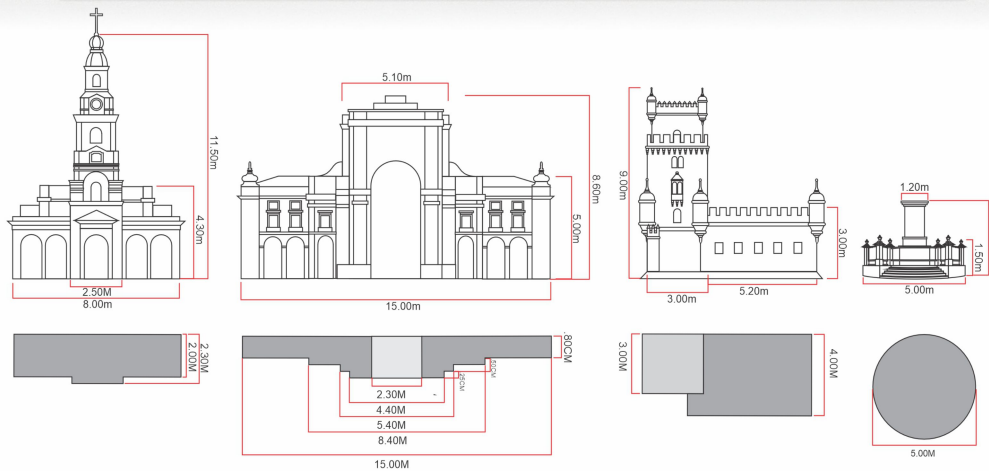
projeto artístico - vila das nações

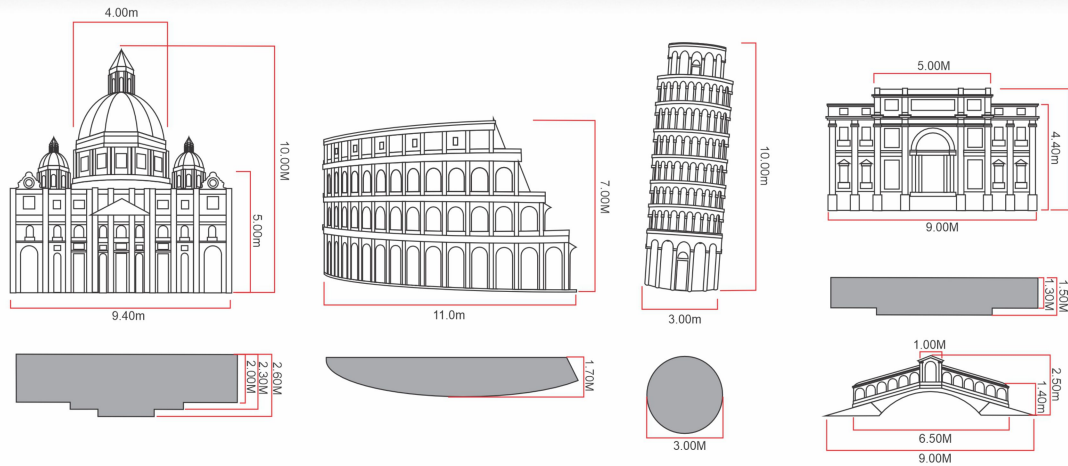


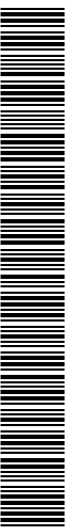
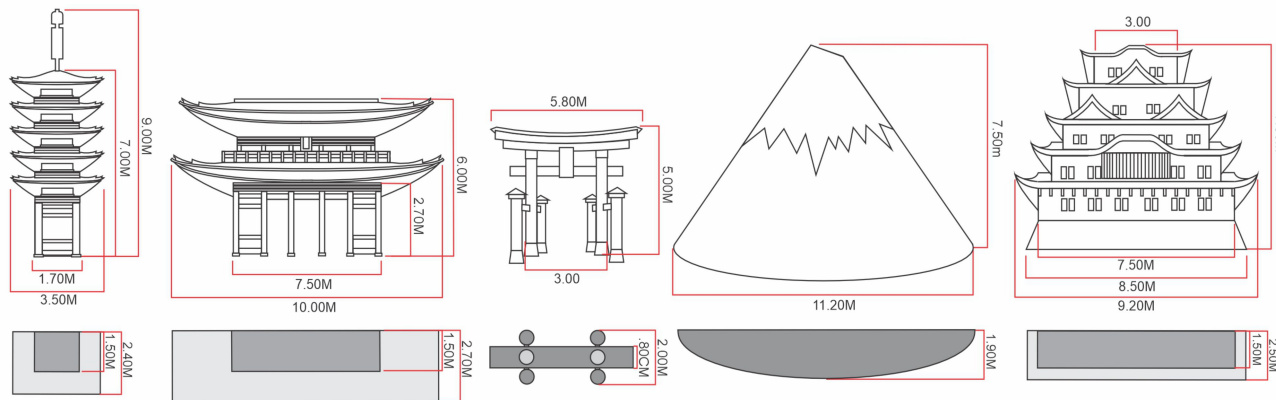


PORTUGAL

PORTUGAL - santuário de fátima - arco da rua augusta - torre de belém - estátua de don josé I

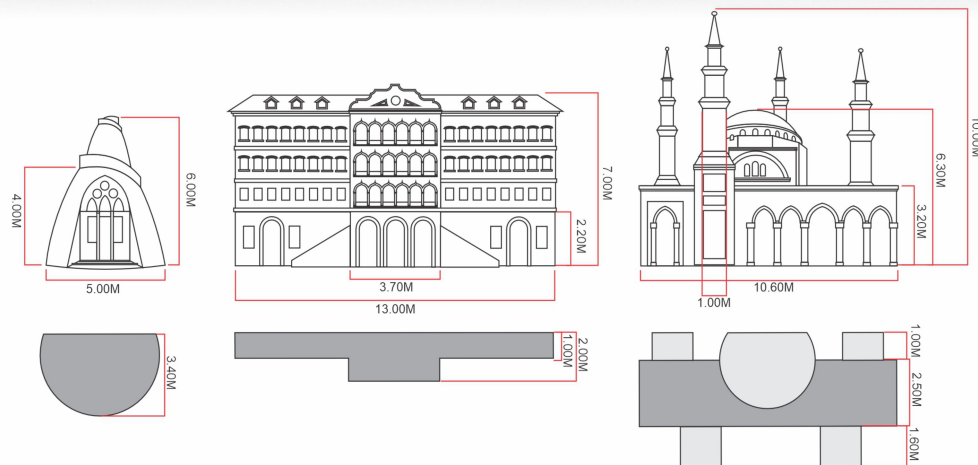


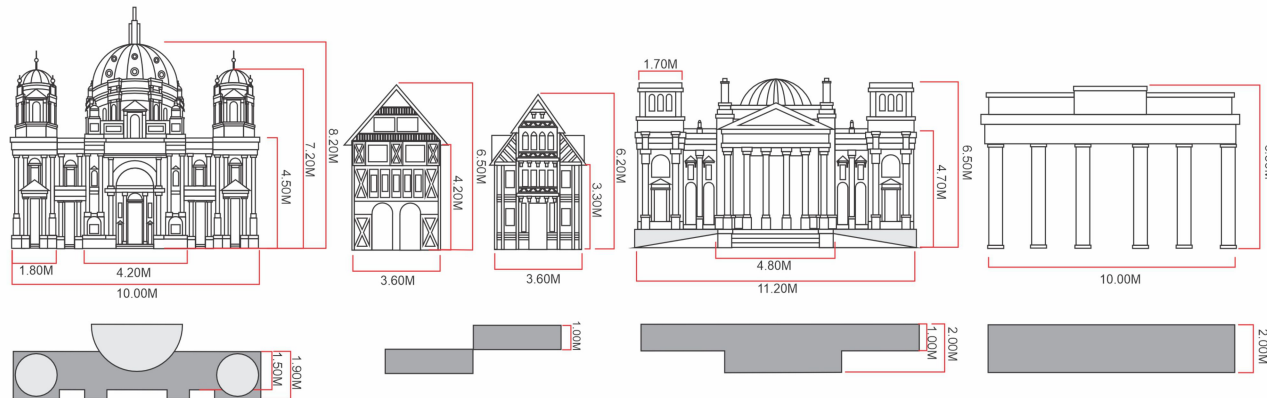


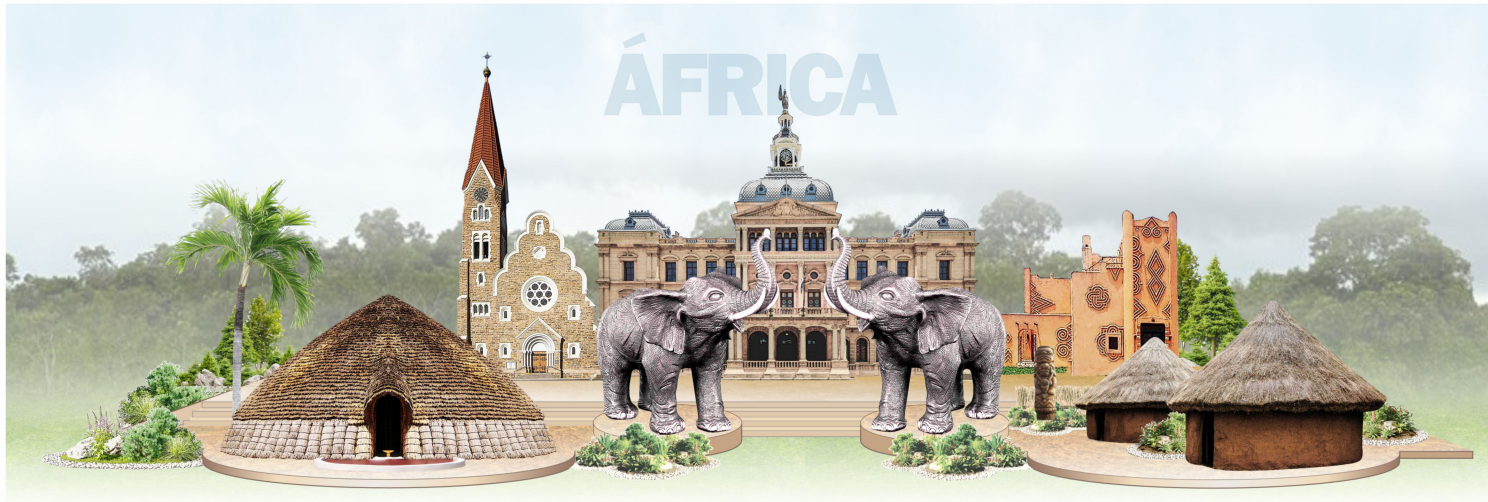




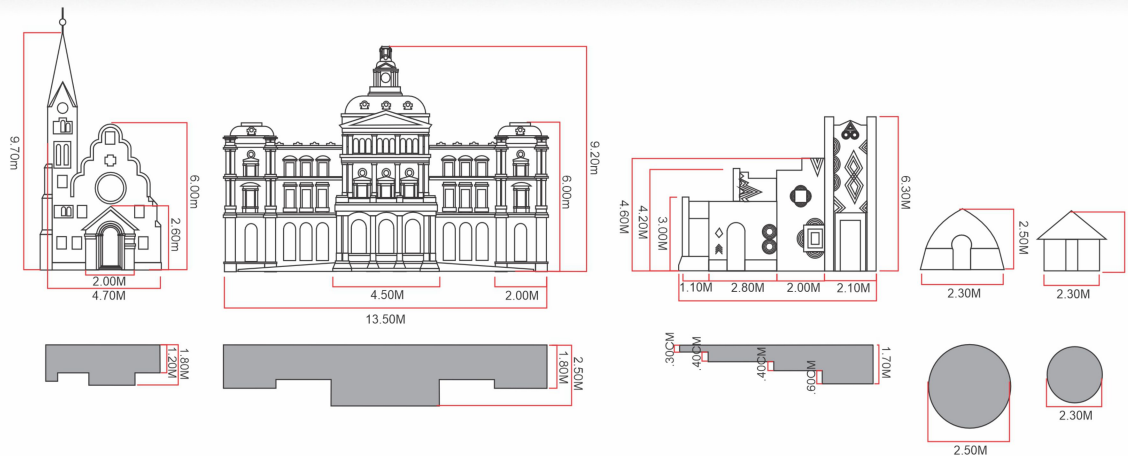
LIBANO - igreja n.s do líbano - grand serail (palácio do governo) - mesquita mohammed al amin







AFRICA - igreja de cristo - palácio da justiça (pretória) - casa da herança africana - palácio do rei antigo - casas típicas





ESPAÑA - plaza de toros de las ventas - igreja sagrada família - gran teatro falla

